

## Gültigkeit

Diese Betriebsanleitung gilt für alle Sicherheitsschalter STM Pro. Diese Betriebsanleitung bildet zusammen mit dem Dokument *Sicherheitsinformation* sowie einem ggf. verfügbaren Datenblatt die vollständige Benutzerinformation für Ihr Gerät.

### Wichtig!

Beachten Sie, dass Sie die für Ihre Produktversion gültige Betriebsanleitung verwenden. Bei Fragen wenden Sie sich an den EUCHNER Service.

## Ergänzende Dokumente

Die Gesamtdokumentation für dieses Gerät besteht aus folgenden Dokumenten:

Dokumenttitel (Dokumentnummer)	Inhalt	
Sicherheitsinformation (2525460)	Grundlegende Sicherheitsinformationen	
Betriebsanleitung (MAN20001712)	(dieses Dokument)	
Konformitätserklärung	Konformitätserklärung	
Ggf. Ergänzungen zur Betriebsanleitung	Ggf. zugehörige Ergänzungen zur Betriebsanleitung oder Datenblätter berücksichtigen.	

### Wichtig!

Lesen Sie immer alle Dokumente durch, um einen vollständigen Überblick für die sichere Installation, Inbetriebnahme und Bedienung des Geräts zu bekommen. Die Dokumente können unter [www.euchner.de](http://www.euchner.de) heruntergeladen werden. Geben Sie hierzu die Dok. Nr. oder die Bestellnummer des Geräts in die Suche ein.

## Bestimmungsgemäßer Gebrauch

Sicherheitsschalter der Baureihe STM Pro sind Verriegelungseinrichtungen mit Zuhaltung (Bauart 2). Der Betätiger besitzt eine geringe Codierungsstufe. In Verbindung mit einer beweglichen trennenden Schutz-einrichtung und der Maschinensteuerung verhindert dieses Sicherheitsbauteil, dass die Schutzeinrichtung geöffnet werden kann, solange eine gefährliche Maschinenfunktion ausgeführt wird.

Das bedeutet:

- ▶ Einschaltbefehle, die eine gefährliche Maschinenfunktion hervorrufen, dürfen erst dann wirksam werden, wenn die Schutzeinrichtung geschlossen und zugehalten ist.
- ▶ Die Zuhaltung darf erst dann entsperren werden, wenn die gefährliche Maschinenfunktion beendet ist.
- ▶ Das Schließen und Zuhalten einer Schutzeinrichtung darf kein selbstständiges Anlaufen einer gefährlichen Maschinenfunktion hervorrufen. Hierzu muss ein separater Startbefehl erfolgen. Ausnahmen hierzu siehe EN ISO 12100 oder relevante C-Normen.

Geräte dieser Baureihe eignen sich auch für den Prozessschutz.

Vor dem Einsatz des Geräts ist eine Risikobeurteilung an der Maschine durchzuführen z. B. nach folgenden Normen:

- ▶ EN ISO 13849-1
- ▶ EN ISO 12100
- ▶ EN IEC 62061

Zum bestimmungsgemäßen Gebrauch gehört das Einhalten der einschlägigen Anforderungen für den Einbau und Betrieb, insbesondere nach folgenden Normen:

- ▶ EN ISO 13849-1
- ▶ EN ISO 14119
- ▶ EN IEC 60204-1

### Wichtig!

Der Anwender trägt die Verantwortung für die korrekte Einbindung des Geräts in ein sicheres Gesamtsystem. Dazu muss das Gesamtsystem z. B. nach EN ISO 13849-1 validiert werden.

▶ Wird zur Bestimmung des Performance Levels (PL) das vereinfachte Verfahren nach EN ISO 13849-1:2023, Abschnitt 6.2.3 benutzt, reduziert sich möglicherweise der PL, wenn mehrere Geräte hintereinander geschaltet werden.

▶ Eine logische Reihenschaltung sicherer Kontakte limitiert unter Umständen den erreichbaren Performance Level (PL). Nähere Informationen hierzu gibt EN ISO 14119:2025, Abschn. 9.4.

▶ Liegt dem Produkt ein Datenblatt bei, gelten die Angaben des Datenblatts, falls diese von der Betriebsanleitung abweichen.

## Sicherheitshinweise

### ⚠ WARNUNG

Lebensgefahr durch unsachgemäßen Einbau oder Umgehen (Manipulation). Sicherheitsbauteile erfüllen eine Personenschutz-Funktion.

▶ Sicherheitsbauteile dürfen nicht überbrückt, weggedreht, entfernt oder auf andere Weise unwirksam gemacht werden. Beachten Sie hierzu insbesondere die Maßnahmen zur Verringerung der Umgehungsmöglichkeiten nach EN ISO 14119:2025, Abschn. 8.

▶ Der Schaltvorgang darf nur durch speziell dafür vorgesehene Betätiger ausgelöst werden.

▶ Stellen Sie sicher, dass kein Umgehen durch Ersatzbetätiger stattfindet. Beschränken Sie hierzu den Zugang zu Betätigern und z. B. Schlüsseln für Entriegelungen.

▶ Montage, elektrischer Anschluss und Inbetriebnahme ausschließlich durch autorisiertes Fachpersonal, welches über spezielle Kenntnisse im Umgang mit Sicherheitsbauteilen verfügt.

### ⚠ VORSICHT

Gefahr durch hohe Gehäusetemperatur bei Umgebungstemperaturen größer 40 °C.

▶ Schalter gegen Berühren durch Personen oder brennbarem Material schützen.

## Funktion

Der Sicherheitsschalter ermöglicht das Zuhalten von beweglichen trennenden Schutzeinrichtungen.

Im Schalterkopf befindet sich eine drehbare Schaltwalze, die durch den Zuhaltbolzen blockiert/freigegeben wird.

Beim Einführen/Herausziehen des Betätigers und beim Aktivieren/Entsperren der Zuhaltung wird der Zuhaltbolzen bewegt. Dabei werden die Schaltkontakte betätigt.

Bei blockierter Schaltwalze (Zuhaltung aktiv) kann der Betätiger nicht aus dem Schalterkopf gezogen werden. Konstruktionsbedingt kann die Zuhaltung nur aktiviert werden, wenn die Schutzeinrichtung geschlossen ist (Fehlschließesicherung).

Die Stellungsüberwachung der Schutzeinrichtung und die Verriegelungsüberwachung erfolgt dabei über zwei getrennte Schaltelemente (siehe Bild 1).

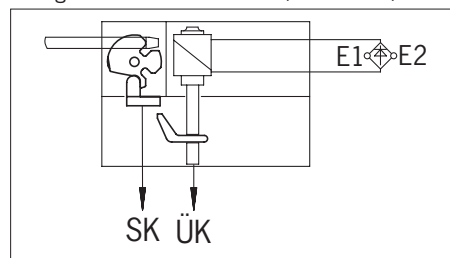


Bild 1: Funktion Sicherheitsschalter STM Pro

Die Konstruktion des Sicherheitsschalters ist so ausgeführt, dass Fehlerausschlüsse auf interne Fehler gemäß EN ISO 13849-2:2013, Tabelle A4, angenommen werden können.

## Zuhaltungsüberwachung (ÜK)

Alle Ausführungen verfügen über mindestens einen sicheren Kontakt für die Überwachung der Zuhaltung. Beim Entsperren der Zuhaltung, werden die Kontakte geöffnet.

## Türmeldekontakt (SK)

Alle Ausführungen verfügen zusätzlich über mindestens einen Türmeldekontakt. Je nach Schaltelement können die Türmeldekontakte zwangsöffnend (Kontakte ) oder nicht zwangsöffnend sein.

Beim Öffnen der Schutzeinrichtung werden die Türmeldekontakte betätigt.

## Ausführung STM1

(Zuhaltung durch Federkraft betätigt und durch Energie EIN entsperrt)

▶ Zuhaltung aktivieren:

Schutzeinrichtung schließen, Spannung vom Magnet trennen  $\Rightarrow$  LED aus

▶ Zuhaltung entsperren:

Spannung an Magnet anlegen  $\Rightarrow$  LED an

Die durch Federkraft betätigte Zuhaltung arbeitet nach dem Ruhestromprinzip. Bei Unterbrechung der Spannungsversorgung geöffnet und wird dann geschlossen, wird die Zuhaltung aktiviert. Das kann dazu führen, dass Personen unbeabsichtigt eingeschlossen werden.

Ist die Schutzeinrichtung bei Unterbrechung der Spannungsversorgung geöffnet und wird dann geschlossen, wird die Zuhaltung aktiviert. Das kann dazu führen, dass Personen unbeabsichtigt eingeschlossen werden.

## Ausführung STM2

(Zuhaltung durch Energie EIN betätigt und durch Federkraft entsperrt)

### Wichtig!

▶ Zuhaltungen nach dem Arbeitsstromprinzip sind nicht für den Personenschutz vorgesehen.

▶ Der Einsatz als Zuhaltung für den Personenschutz ist nur in Sonderfällen nach strenger Bewertung des Unfallrisikos möglich (siehe EN ISO 14119:2025, Abschn. 6.6.1!)

▶ Zuhaltung aktivieren:

Schutzeinrichtung schließen, Spannung an Magnet anlegen  $\Rightarrow$  LED an

▶ Zuhaltung entsperren:

Spannung vom Magnet trennen  $\Rightarrow$  LED aus

Die durch Magnetkraft betätigte Zuhaltung arbeitet nach dem Arbeitsstromprinzip. Bei Unterbrechung der Spannung am Magnet, wird die Zuhaltung entsperrt und die Schutzeinrichtung kann unmittelbar geöffnet werden!

## Schaltzustände

Die detaillierten Schaltzustände für Ihren Schalter finden Sie in Bild 4. Dort sind alle verfügbaren Schaltelemente beschrieben.

### Schutzeinrichtung geöffnet

STM1 und STM2:

Die Sicherheitskontakte und sind geöffnet.

### Schutzeinrichtung geschlossen und nicht zugehalten

STM1 und STM2:

Die Sicherheitskontakte sind geschlossen. Die Sicherheitskontakte sind geöffnet.

### Schutzeinrichtung geschlossen und zugehalten

STM1 und STM2:

Die Sicherheitskontakte und sind geschlossen.

**Auswahl des Betätigers**

**HINWEIS**

- ▶ Schädigen am Gerät durch ungeeigneten Betätiger. Achten Sie darauf den richtigen Betätiger auszuwählen (siehe Tabelle in Bild 6).
- ▶ Achten Sie dabei auch auf den Türradius und die Befestigungsmöglichkeiten (siehe Bild 5).

Es gibt folgende Ausführungen:

- ▶ Betätiger S...-SN für Sicherheitsschalter ohne Einführtrichter.
- ▶ Betätiger S...-LN für Sicherheitsschalter mit Einführtrichter.


**Manuelles Entsperren**

In einigen Situationen ist es erforderlich, die Zuhaltung manuell zu entsperren (z. B. bei Störungen oder im Notfall). Nach dem Entsperren sollte eine Funktionsprüfung durchgeführt werden.


Weitere Informationen finden Sie in der Norm EN ISO 14119:2025, Abschn. 7.2.3. Das Gerät kann folgende Entsperrfunktionen besitzen:

**Hilfsentriegelung**

Bei Funktionsstörungen kann mit der Hilfsentriegelung die Zuhaltung, unabhängig vom Zustand des Magnets, entsperrt werden.

Beim Betätigen der Hilfsentriegelung werden die Kontakte  geöffnet. Mit diesen Kontakten muss ein Stoppbefehl erzeugt werden.

**Hilfsentriegelung betätigen**

1. Sicherungsschraube herausdrehen.
  2. Hilfsentriegelung mit Schraubendreher in Pfeilrichtung auf  drehen.
- ➔ Die Zuhaltung ist entsperrt

**Wichtig!**

- ▶ Beim manuellen Entsperren darf der Betätiger nicht unter Zugspannung stehen.
- ▶ Zur Sicherung gegen Manipulation muss die Hilfsentriegelung vor Inbetriebnahme des Schalters versiegelt werden (z. B. durch Sicherungslack).
- ▶ Die Sicherungsschraube muss nach der Montage und nach jedem Gebrauch der Hilfsentriegelung wieder eingeschraubt und versiegelt werden (z. B. durch Sicherungslack). Anzugsdrehmoment 0,5 Nm.

**Montage**

**HINWEIS**

- Geräteschäden durch falschen Anbau und ungeeignete Umgebungsbedingungen
- ▶ Sicherheitsschalter und Betätiger dürfen nicht als Anschlag verwendet werden.
  - ▶ Beachten Sie EN ISO 14119:2025, Abschnitte 6.2 und 6.3, zur Befestigung des Sicherheitsschalters und des Betätigers.
  - ▶ Beachten Sie EN ISO 14119:2025, Abschnitt 8, zur Verringerung von Umgehungsmöglichkeiten einer Verriegelungseinrichtung
  - ▶ Schützen Sie den Schalterkopf vor Beschädigung sowie vor eindringenden Fremdkörpern wie Spänen, Sand, Strahlmitteln usw.
  - ▶ Die angegebene IP-Schutzart gilt nur, bei korrekt angezogenen Gehäuseschrauben, Leitungseinführungen und Steckverbindern. Anzugsdrehmomente beachten.
  - ▶ Die Sicherungsschraube der Hilfsentriegelung muss vor Inbetriebnahme versiegelt werden. (z. B. durch Sicherungslack).

**Umstellen der Betätigungsrichtung**

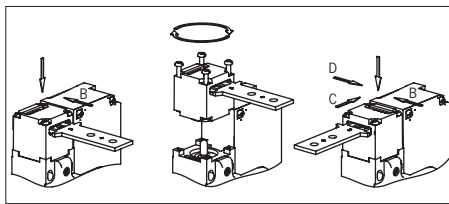


Bild 2: Umstellen der Betätigungsrichtung

1. Spannungsfreien Zustand sicherstellen.
2. Betätiger in Betätigungskopf einführen.
3. Schrauben am Betätigungskopf lösen.
4. Gewünschte Richtung einstellen.
5. Schrauben mit 0,6 Nm anziehen.
6. Betätiger entfernen.

Nur bei STM1:

- 6a. Spannung an Magnet anlegen und Betätiger entfernen
- oder
- 6b. ① Deckel öffnen
- ② Magnetanker nach unten drücken
- ③ Betätiger entfernen.
7. Nicht benutzten Betätigungsschlitz mit beiliegender Schlitzabdeckung verschließen.

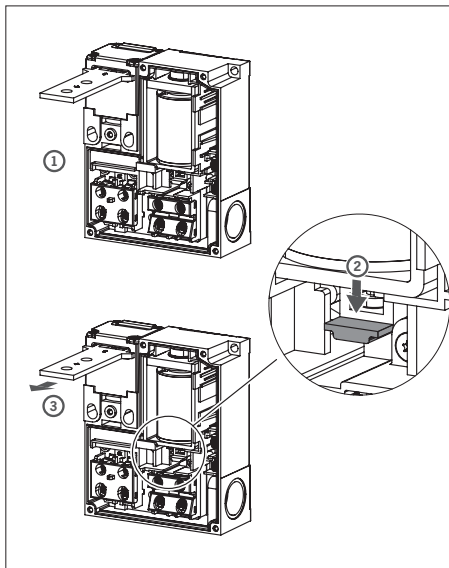

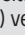


Bild 3: Betätiger entfernen


**Elektrischer Anschluss**

**⚠️ WARNUNG**



Verlust der Sicherheitsfunktion durch falschen Anschluss.

- ▶ Für Sicherheitsfunktionen nur sichere Kontakte ( und ) verwenden.
- ▶ Bei der Auswahl von Isolationsmaterial bzw. Anschlusslitzen auf die erforderliche Temperaturbeständigkeit sowie mechanische Belastbarkeit achten!
- ▶ Isolieren Sie die Einzeldrähte mit einer Länge von 6±1 mm ab, um einen sicheren Kontakt zu gewährleisten.

**Anwendung des Sicherheitsschalters als Zuhaltung für den Personenschutz**

Es muss mindestens ein Kontakt  verwendet werden. Dieser signalisiert den Zustand der Zuhaltung (Kontaktbelegung siehe Bild 4).

**Anwendung des Sicherheitsschalters als Zuhaltung für den Prozessschutz**

Es muss mindestens ein Kontakt  verwendet werden. Es können auch Kontakte mit dem Symbol  verwendet werden (Kontaktbelegung siehe Bild 4).

**Für Geräte mit Leitungseinführung gilt:**

1. Einführöffnung mit geeignetem Werkzeug öffnen.
2. Kabelverschraubung mit entsprechender Schutzart montieren.
3. Anschließen und Klemmen mit 0,5 Nm anziehen (Kontaktbelegung siehe Bild 4).
4. Auf Dichtheit der Leitungseinführung achten.
5. Schalterdeckel schließen und verschrauben (Anzugsdrehmoment 0,5 Nm).

**Funktionsprüfung**

**⚠️ WARNUNG**

Tödliche Verletzung durch Fehler während der Funktionsprüfung.

- ▶ Stellen Sie vor der Funktionsprüfung sicher, dass sich keine Personen im Gefahrenbereich befinden.
- ▶ Beachten Sie die geltenden Vorschriften zur Unfallverhütung.

Überprüfen Sie nach der Installation und nach jedem Fehler die korrekte Funktion des Geräts.

Gehen Sie dabei folgendermaßen vor:

**Mechanische Funktionsprüfung**

Der Betätiger muss sich leicht in den Betätigungskopf einführen lassen. Zur Prüfung Schutzvorrichtung mehrmals schließen. Vorhandene manuelle Entriegelungen (außer Hilfsentriegelung) müssen ebenfalls auf deren Funktion geprüft werden.

**Elektrische Funktionsprüfung**

1. Betriebsspannung einschalten.
  2. Alle Schutzvorrichtungen schließen und Zuhaltung aktivieren.
- ➔ Die Maschine darf nicht selbständig anlaufen.
  - ➔ Die Schutzvorrichtung darf sich nicht öffnen lassen.
3. Maschinenfunktion starten.
  - ➔ Die Zuhaltung darf sich nicht entsperren lassen, solange die gefährliche Maschinenfunktion aktiv ist.
  4. Maschinenfunktion stoppen und Zuhaltung entsperren.
  - ➔ Die Schutzvorrichtung muss so lange zugehalten bleiben, bis kein Verletzungsrisiko mehr besteht (z. B. durch nachlaufende Bewegungen).
  - ➔ Maschinenfunktion darf sich nicht starten lassen, solange die Zuhaltung entsperrt ist.

Wiederholen Sie die Schritte 2 - 4 für jede Schutzvorrichtung einzeln.

**Kontrolle und Wartung**

**⚠️ WARNUNG**

Gefahr von schweren Verletzungen durch den Verlust der Sicherheitsfunktion.

- ▶ Bei Beschädigung oder Verschleiß muss der gesamte Schalter mit Betätiger ausgetauscht werden. Der Austausch von Einzelteilen oder Baugruppen ist nicht zulässig.
- ▶ Überprüfen Sie in regelmäßigen Abständen und nach jedem Fehler die korrekte Funktion des Geräts. Hinweise zu möglichen Zeitintervallen entnehmen Sie der EN ISO 14119:2025, Abschnitt 9.2.1.

Um eine einwandfreie und dauerhafte Funktion zu gewährleisten, sind folgende Kontrollen erforderlich:

- ▶ einwandfreie Schaltfunktion
- ▶ sichere Befestigung aller Bauteile
- ▶ Beschädigungen, starke Verschmutzung, Ablagerungen und Verschleiß

- Dichtheit der Kabeleinführung
- gelockerte Leitungsanschlüsse bzw. Steckverbinder.

**Info:** Das Baujahr ist in der unteren, rechten Ecke des Typschilds ersichtlich.

**Haftungsausschluss und Gewährleistung**

Wenn die o. g. Bedingungen für den bestimmungsgemäßen Gebrauch nicht eingehalten werden oder wenn die Sicherheitshinweise nicht befolgt werden oder wenn etwaige Wartungsarbeiten nicht wie gefordert durchgeführt werden, führt dies zu einem Haftungsausschluss und dem Verlust der Gewährleistung.

**Hinweise zu UL-Anforderungen**

Für den Einsatz gemäß UL-Anforderungen muss eine Spannungsversorgung nach UL1310 mit dem Merkmal *for use in Class 2 circuits* verwendet werden.

Alternativ kann eine Spannungsversorgung mit begrenzter Spannung bzw. Stromstärke mit den folgenden Anforderungen verwendet werden:

Galvanisch getrenntes Netzteil in Verbindung mit einer Sicherung gemäß UL248.

Gemäß den UL-Anforderungen <sup>1)</sup> muss diese Sicherung folgendermaßen ausgelegt sein:

- Max. 5 A bei Sekundärspannung zwischen 0 V und 20 V DC (0 V - 28,3 V AC Peak) oder
- die Leistung innerhalb des Sekundärstromkreises darf 100 VA bei einer Sekundärspannung von 20 V - 30 V DC (28,3 V - 42,4 V AC Peak) nicht überschreiten.

Beachten Sie die Anschlusswerte für Ihr Gerät (siehe technische Daten).

1) Hinweis zum Geltungsbereich der UL-Zulassung: Die Geräte wurden gemäß den Anforderungen von UL508 und CSA/C22.2 no. 14 (Schutz gegen elektrischen Schlag und Feuer) geprüft.

**Konformitätserklärung**

- Das Produkt erfüllt die Anforderungen der
- Maschinenrichtlinie 2006/42/EG (bis 19.01.2027)
  - Maschinenverordnung (EU) 2023/1230 (ab 20.01.2027)

Die EU-Konformitätserklärung finden Sie unter [www.euchner.de](http://www.euchner.de). Geben Sie dazu die Bestellnummer Ihres Geräts in die Suche ein. Unter **Downloads** ist das Dokument verfügbar.

**Service**

Wenden Sie sich im Servicefall an:  
EUCHNER GmbH + Co. KG  
Kohlhammerstraße 16  
70771 Leinfelden-Echterdingen  
Deutschland

**Servicetelefon:**  
+49 711 7597-500

**E-Mail:**  
support@euchner.de

**Internet:**  
www.euchner.de

**Technische Daten**

Parameter	Wert
Gehäusewerkstoff	Glasfaserverstärkter Thermoplast
Schutzart	IP67
Mechanische Lebensdauer	2 x 10 <sup>6</sup> Schaltspiele
Umgebungstemperatur	-20 ... +55 °C
Verschmutzungsgrad	3 (Industrie)
Einbaulage	beliebig
Anfahrgeschwindigkeit max.	20 m/min
Auszugskraft (nicht zugehalten)	30 N
Betätigungskraft max. bei 20 °C	35 N
Betätigungshäufigkeit	1200/h
Schaltprinzip	Schleichschaltglied
Kontaktwerkstoff	Silberlegierung hauchvergoldet
Anschlussart	Leitungseinführung M20 x 1,5
Leiterquerschnitt (flexibel/starr)	0,34 ... 1,5 mm <sup>2</sup>
Bemessungs-isolationsspannung	U <sub>i</sub> = 250 V
Bemessungsstoßspannungsfestigkeit	U <sub>imp</sub> = 2,5 kV
Bedingter Kurzschlussstrom	100 A
Schaltspannung min. bei 10 mA	12 V
Gebrauchskategorie	AC-15 4 A 24 V / DC-13 4 A 24 V
Schaltstrom min. bei 24 V	1 mA
Kurzschlusschutz (Steuersicherung)	4 A gG
Konv. thermischer Strom I <sub>th</sub>	4 A
Magnetbetriebsspannung/Magnetleistung	AC/DC 24 V (+10%/-15%) 6 W
Einschaltdauer ED	100 %
Zuhaltekraft	F <sub>max</sub> F <sub>Zh</sub>
STM.N	
- BETAETIGER-S-...	1000 N                      700 N
- RADIUSBETAETIGER-S-...	
<b>Kennwerte nach EN ISO 13849-1</b>	
<b>Überwachung der Zuhaltung und der Stellung der Schutzeinrichtung</b>	
B <sub>100</sub> bei DC-13 100 mA/24 V	2 x 10 <sup>6</sup>

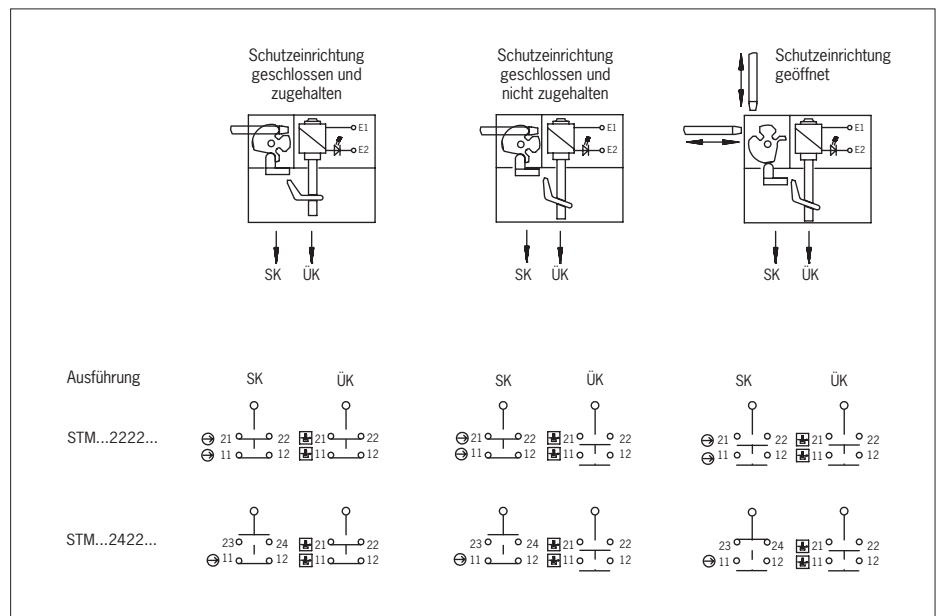


Bild 4: Schaltelemente und Schaltfunktionen

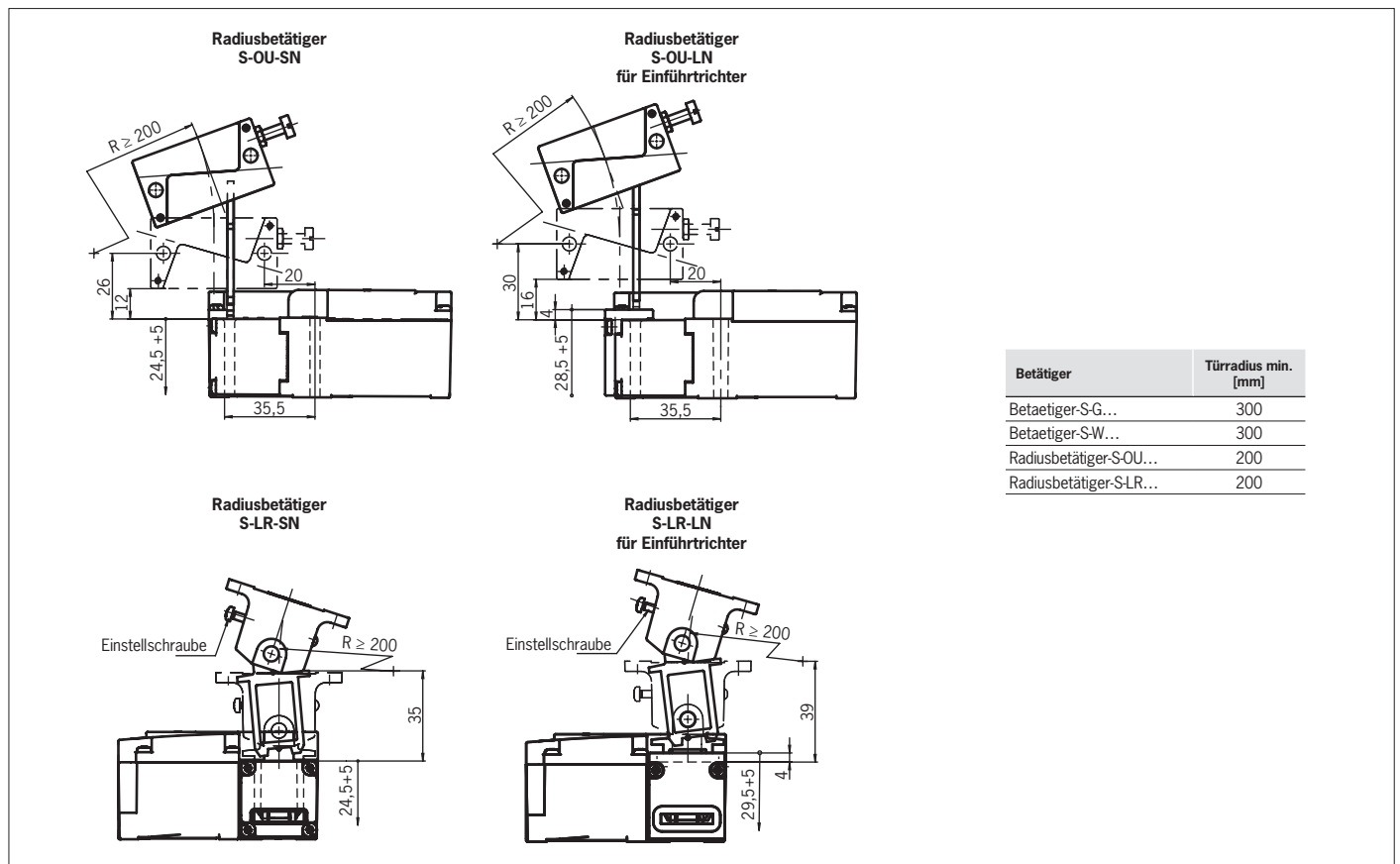


Bild 5: Minimale Türradien

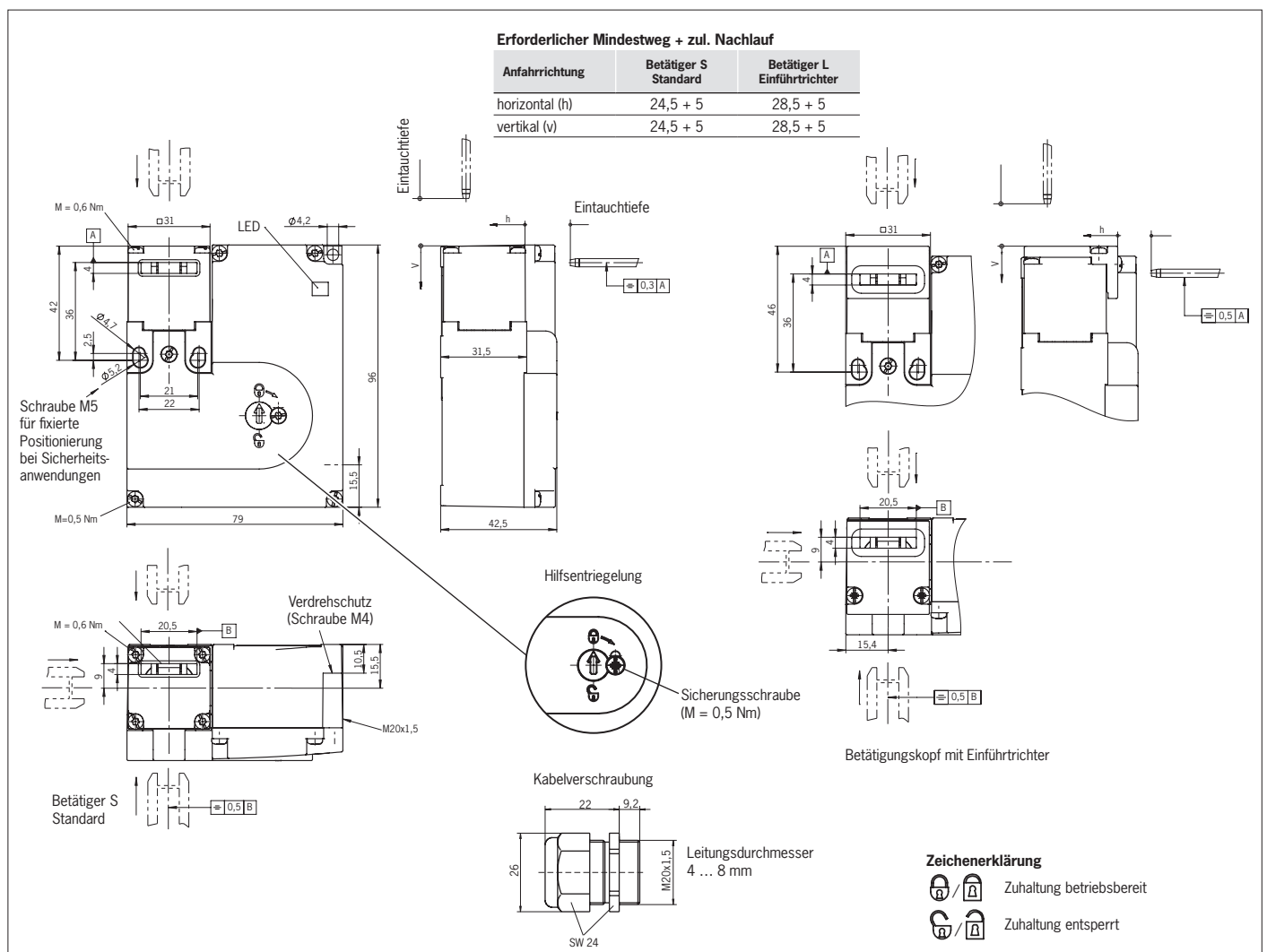


Bild 6: Maßzeichnung STM Pro ohne Einführtrichter und STM Pro mit Einführtrichter