

Montagehinweise Einbausteckverbinder M23

EUCHNER

Technische Änderungen vorbehalten, alle Angaben ohne Gewähr. © EUCHNER GmbH + Co., KG 2550864-03-06/24 (Originalbetriebsanleitung)



Lesen Sie vor Gebrauch die Betriebsanleitung. Stellen Sie sicher, dass die Betriebsanleitung bei Montage, Inbetriebnahme und Wartungsarbeiten jederzeit zur Verfügung steht. Archivieren Sie zusätzlich ein gedrucktes Exemplar der Betriebsanleitung.

Die Konformitätserklärung und weitere Informationen sind verfügbar unter der Bestellnummer des Produkts auf www.euchner.de.

Bestimmungsgemäßer Gebrauch

Beim Anschluss und Betrieb von Steckverbindern, welche für folgende Nennspannungen geeignet sind:

- Wechselspannung: $50\text{ V} < U < 1000\text{ V}$
- Gleichspannung: $75\text{ V} < U < 1500\text{ V}$

ist die Niederspannungsrichtlinie 2014/35/EU anzuwenden.

Dazu gehört das Einhalten der einschlägigen Anforderungen für den Einbau und Betrieb, insbesondere der folgenden Norm: EN 60204-1.

Allgemeine Sicherheitshinweise

⚠️ WARNUNG

Lebensgefahr durch unsachgemäße Installation und unsachgemäßes Betreiben der Steckverbinder.

▸ Konfektionierung, Montage, elektrischer Anschluss und Inbetriebnahme muss ausschließlich durch autorisiertes Fachpersonal mit folgenden Kenntnissen erfolgen:

- Spezielle Kenntnisse im Umgang mit Steckverbindern, unter Berücksichtigung der geltenden Bestimmungen.
- Kenntnis der geltenden Vorschriften zur Arbeitssicherheit und Unfallverhütung.

▸ Bei Betrieb der Steckverbinder im Außenbereich schützen Sie diese gesondert gegen Umwelteinflüsse

▸ Wenn Sie diese Hinweise nicht beachten oder das Produkt unsachgemäß verwenden, können Personen oder Sachschäden auftreten.

▸ Verlust der Gesamtfunktion der angeschlossenen Geräte durch Schäden am Steckverbinder.

Wichtig!

Der Anwender trägt die Verantwortung für den korrekten Anschluss des Steckverbinders und für eine korrekte Einbindung in das Gesamtsystem.

Elektrischer Anschluss

- Nehmen Sie nur einwandfreie Produkte in Betrieb.
- Betreiben Sie die Steckverbinder nur im vollständig gesteckten und verriegelten Zustand.
- Stecken und trennen Sie die Steckverbinder nicht unter Last.

HINWEISE

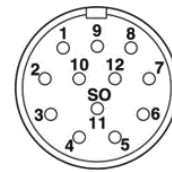
- Die vorgegebenen Einbaumaße an der Gehäusewand für die Montage des Einbausteckverbinders sind zu beachten.
- Um die angegebene Schutzart zu erreichen, ist die Verwendung der vorhandenen Dichtung zwingend erforderlich.
- Der Einbausteckverbinder muss mit vier Befestigungsschrauben M3 fest an der Gehäusewand montiert werden.

Kontrolle und Wartung

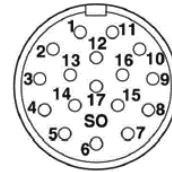
Um eine einwandfreie und dauerhafte Funktion zu gewährleisten, sind regelmäßig folgende Kontrollen erforderlich:

- Prüfen auf Verschmutzungen.
- Prüfen Sie die Produkte regelmäßig auf Beschädigungen.
- Setzen Sie beschädigte oder defekte Produkte sofort außer Betrieb.

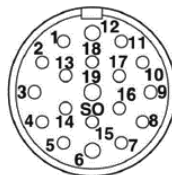
Polbild Buchsenstecker mit Außengewinde 12-polig
Ansicht auf Steckseite



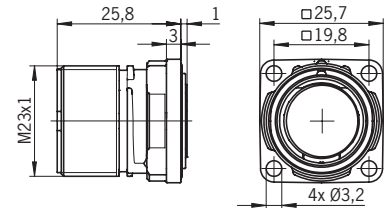
Polbild Buchsenstecker mit Außengewinde 17-polig
Ansicht auf Steckseite



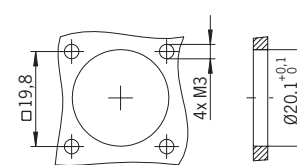
Polbild Buchsenstecker mit Außengewinde 19-polig
Ansicht auf Steckseite



Maßzeichnung



Einbaumaße



Technische Daten

Bezeichnung	AC-SC-M23F12G	AC-SC-M23F17G	AC-SC-M23F19G
Ausführung	Einbausteckverbinder M23 Buchsenstecker mit Außengewinde	Einbausteckverbinder M23 Buchsenstecker mit Außengewinde	Einbausteckverbinder M23 Buchsenstecker mit Außengewinde
Polzahl	12	17	19 (16 + 3)
Anschlussquerschnitt	12 x 0,08 - 1,0 mm ²	17 x 0,08 - 1,0 mm ²	16 x 0,08 - 1,0 mm ² 3 x 0,08 - 1,0 mm ²
Kontaktanschlussart	Lötkontakt	Lötkontakt	Lötkontakt
Schutzart Gehäuse (gesteckt)	IP66/IP68	IP66/IP68	IP66/IP68
Nennstrom bei Anschlussquerschnitt max.	8 A	8 A	8 A
Nennspannung bei Anschlussquerschnitt max.	150 V	125 V	150 V
Bemessungsstoßspannungsfestigkeit	2,5 kV	2 kV	1,5 kV

Assembly Instructions Built-In Plug Connector M23

EUCHNER



Read the operating instructions before use. Ensure the operating instructions are always available during mounting, setup and servicing. You should also archive a printed copy of the operating instructions.

The declaration of conformity and additional information are available under the order number for the product at www.euchner.com.

Correct use

Connection and operation of plug connectors suitable for the following rated voltages:

- ▶ alternating current: $50\text{ V} < U < 1,000\text{ V}$
- ▶ direct current: $75\text{ V} < U < 1,500\text{ V}$

are subject to compliance with the Low-Voltage Directive 2014/35/EU.

This includes observing the relevant requirements for installation and operation, particularly based on the following standard: EN 60204-1.

General safety precautions

⚠ WARNING

Danger to life due to improper installation and improper use of the plug connectors.

- ▶ Assembly, mounting, electrical connection and setup must be performed only by authorized personnel possessing the following knowledge:
 - Specialist knowledge in handling plug connectors, taking the applicable provisions into account.
 - Knowledge about the applicable regulations on operational safety and accident prevention.
- ▶ When operating the plug connectors outdoors, specially protect them against environmental influences.
- ▶ Harm to persons or property damage can result if you do not observe this information or if you use the product improperly.
- ▶ Loss of the overall function of connected devices due to damaged plug connector.

Important!

The user is responsible for correct connection of the plug connector and correct integration into the overall system.

Electrical connection

- ▶ Put only flawless products into operation.
- ▶ Operate the plug connectors only if they are fully inserted and locked.
- ▶ Do not insert or unplug the plug connectors under load.

NOTES

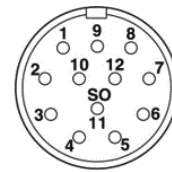
- ▶ The specified installation dimensions on the housing wall for mounting the built-in plug connector must be observed.
- ▶ In order to achieve the specified degree of protection, it is essential to use the existing seal.
- ▶ The built-in plug connector must be securely mounted on the housing wall using four M3 fixing screws.

Inspection and service

Regular inspection of the following is necessary to ensure trouble-free long-term operation:

- ▶ Check for soiling.
- ▶ Periodically check the products for damage.
- ▶ If products are damaged or faulty, put them out of operation immediately.

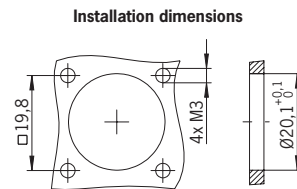
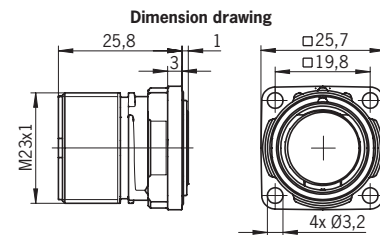
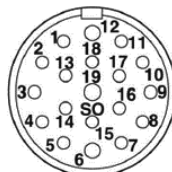
Pin assignment for female plug with external thread, 12-pin View of connection side



Pin assignment for female plug with external thread, 17-pin View of connection side



Pin assignment for female plug with external thread, 19-pin View of connection side



Technical data

Designation	AC-SC-M23F12G	AC-SC-M23F17G	AC-SC-M23F19G
Version	Built-in plug connector M23 Female plug with external thread	Built-in plug connector M23 Female plug with external thread	Built-in plug connector M23 Female plug with external thread
Number of pins	12	17	19 (16 + 3)
Connection cross-section	12 x 0.08 - 1.0 mm ²	17 x 0.08 - 1.0 mm ²	16 x 0.08 - 1.0 mm ² 3 x 0.08 - 1.0 mm ²
Connection	Solder contact	Solder contact	Solder contact
Housing degree of protection (inserted)	IP66/IP68	IP66/IP68	IP66/IP68
Nominal current with connection cross section, max.	8 A	8 A	8 A
Nominal voltage with connection cross section, max.	150 V	125 V	150 V
Rated impulse withstand voltage	2.5 kV	2 kV	1.5 kV

Subject to technical modifications; no responsibility is accepted for the accuracy of this information. © EUCHNER GmbH + Co. KG 2550864-02-02/22 (translation of the original operating instructions)